

# Poprvé představujeme



RÝMAŘOVSKÉ **DOMY**

*...duši jim daly stromy.*



## EKO 80

## DO OBLASTÍ CHKO

**RD Rýmařov** do své produkce nově zařazuje rodinný dům EKO 80/45° navržený pro čtyřčlennou až šestičlennou rodinu, koncipovaný do oblastí CHKO, s dispozicí 6 + 1 bez garáže (varianta A) nebo 4 + 1 s vestavěnou garáží (varianta B). U obou variant činí zastavěná plocha necelých 80 m<sup>2</sup>.

**Rozměry domu:** 12,24 x 6,48 m

**Zastavěná plocha:** 79,40 m<sup>2</sup>

**Sklon střechy:** 45°



Použité vizualizace jsou pouze ilustrativní.

[www.rdrymarov.cz](http://www.rdrymarov.cz)



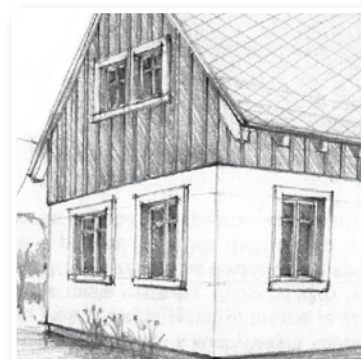
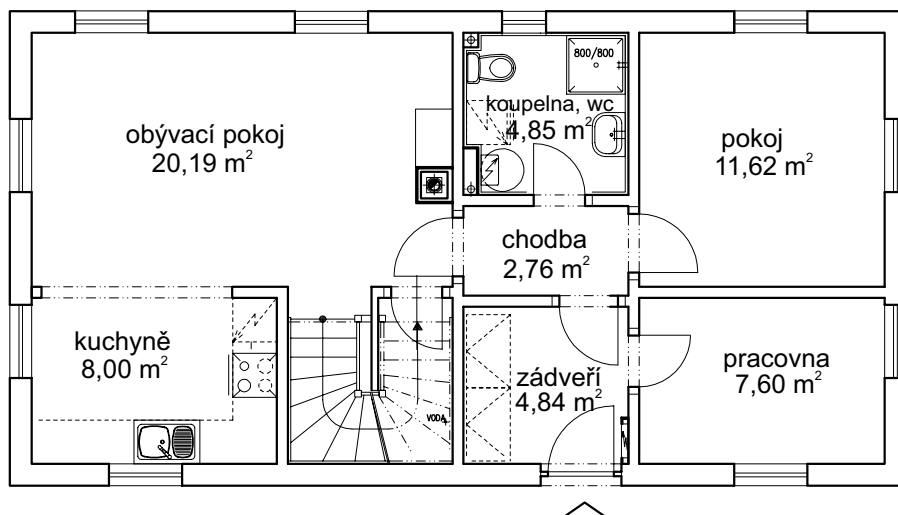
**RD RÝMAŘOV**

# EKO 80

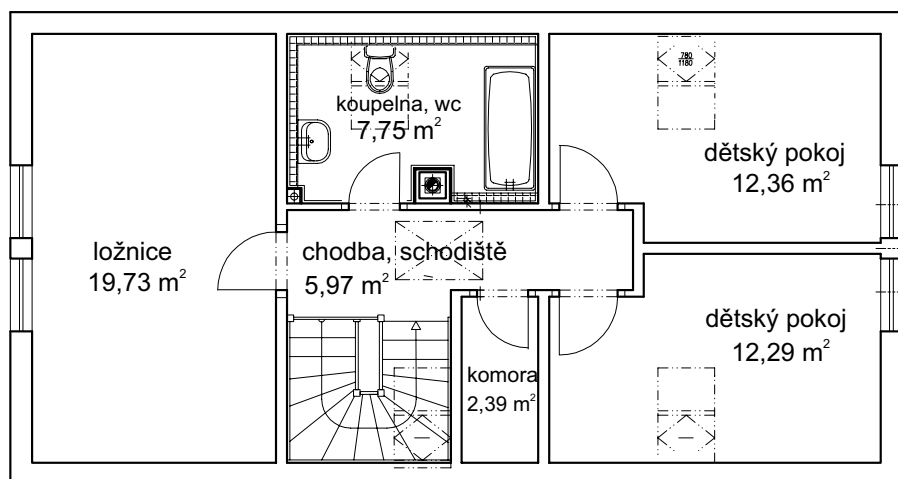


## Varianta A (6 + 1 bez garáže):

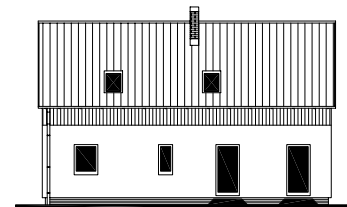
Přízemí



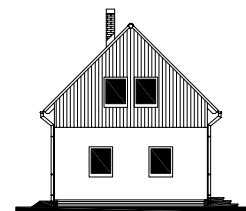
Podkroví



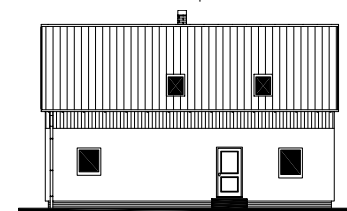
Pohled zadní



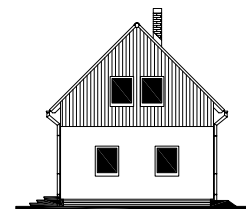
Pohled boční levý



Pohled přední



Pohled boční pravý



Rozměry domu:	12,24 x 6,48 m
Zastavěná plocha:	79,40 m <sup>2</sup>
Podlahová plocha přízemí:	63,99 m <sup>2</sup>
Podlahová plocha podkroví:	60,49 m <sup>2</sup>
Sklon střechy:	45°

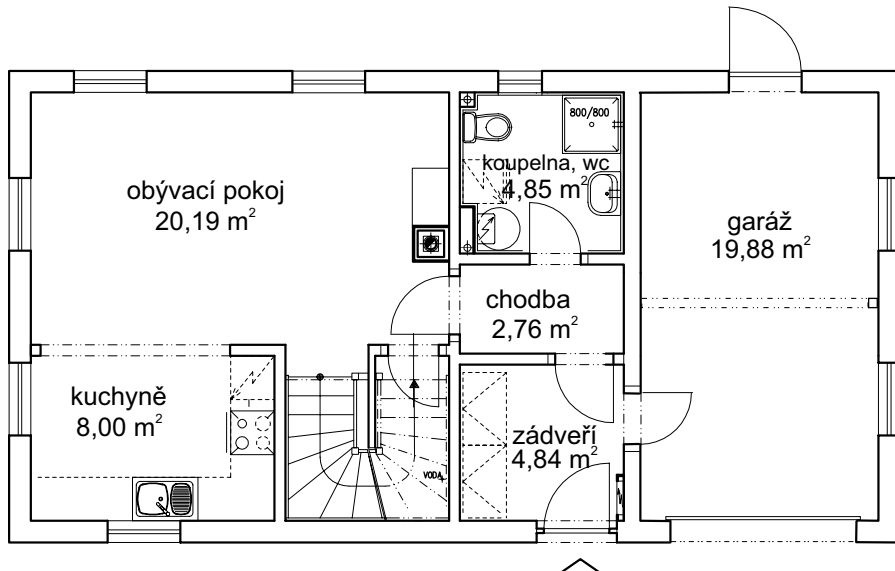


RD RÝMAŘOV

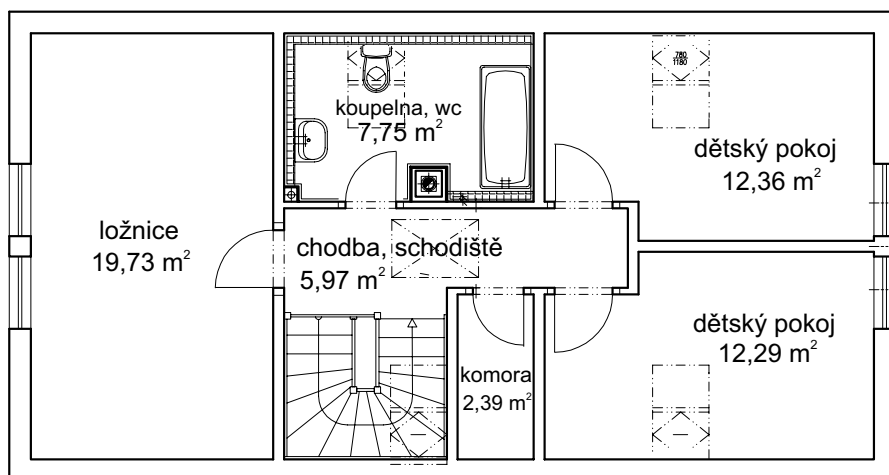
# EKO 80

## Varianta B (4 + 1 s garáží):

Přízemí



Podkroví



Rozměry domu:	12,24 x 6,48 m
Zastavěná plocha:	79,40 m <sup>2</sup>
Podlahová plocha přízemí:	44,77 m <sup>2</sup>
Podlahová plocha podkroví:	60,49 m <sup>2</sup>
Garáž:	19,88 m <sup>2</sup>
Sklon střechy:	45°

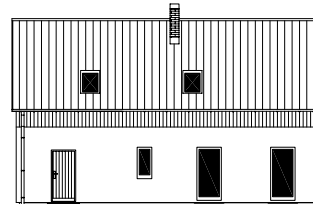


RÝMAŘOVSKÉ **DOMY**

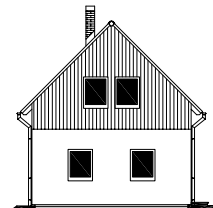
*...duši jim daly stromy*



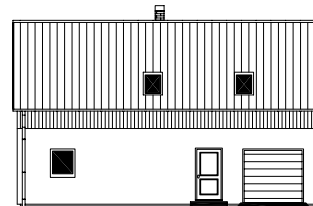
Pohled zadní



Pohled boční levý



Pohled přední



Pohled boční pravý



Rodinný dům



**EKO 80**

koncipovaný

**do oblastí CHKO**



**RÝMAŘOVSKÉ DOMY**

*...duši jim daly stromy*

Návrh domu vychází z obecných principů řešení tradičních obytných staveb v oblasti Jizerských hor a Krkonoš, splňuje obecný regulativ správy CHKO.

Těmto podmínkám odpovídá obdélníkový půdorys stavby s poměrem stran 1:2 s využitím přízemí a podkroví. Šířka štítové stěny v rozmezí 6 – 9 metrů. Sklon sedlové střechy je navržen 45° bez vikýřů s možností osazení střešních oken. Střešní krytina bude odpovídat místním tradičním materiálům a barvě. Jednoduchý tvar objektu není narušen balkóny ani lodžie. Otvory ve štítových stěnách jsou rozmístěny symetricky k ose štítu. Otvory v přízemí mohou být orámovány šambránami. Otvory v podkroví mohou být v případě celoplošného dřevěného obkladu štítu doplněny dřevěnými obložkami. Štít je obložen svisle orientovanými prkny s překrytými spárami dřevěnými latěmi. Toto obložení zabíhá i na delší obvodové stěny. Dřevěné obložení je dalším tradičním prvkem, který se objevuje na původních objektech.



**RD RÝMAŘOV**