

HLASUJTE
pro tento dům
v soutěži
Dřevostavba roku
(str. 48–49)



PŘIPRAVILA DANA JAKOUBKOVÁ ■ FOTO ROBERT ŽÁKVIČ

**TYPOVÝ, A PŘESTO
ORIGINÁLNÍ**



Říkáte, že je to protimluv? Kdepak. I dům podle typového projektu se může narodit jako jedináček, do kterého rodiče-stavebníci vnesli geny individuálních potřeb. V tomto případě posloužil typový dům jako inspirace, rámcová představa, jejíž přerod na dům snů znamenal pro dodavatele jen drobnou úpravu vyzkoušeného řešení. Aleně s Janem ale ušetřil čas i peníze, které by si jinak vyžádaly služby architekta.

K

Kolik času jste věnovali teoretické přípravě na stavbu domu?

Pozemek jsme sice kupovali v sedmiletém předstihu, ale o domě jsme začali přemýšlet až ve chvíli, kdy se objevila možnost změny zaměstnání a s ní související stěhování z jiného kraje. Někjaké informace jsme získali z časopisů a z internetu, ale rozhodnutí pro dřevostavbu nejvíce ovlivnila dobrá zkušenost jednoho z rodinných příslušníků, který stavěl pět let před námi.

Myslíte dobrou zkušenost s dřevostavbou, nebo s dodavatelem stavby?

Vlastně oboje. Jelikož šlo o naši první dřevostavbu, rádi jsme si nechali poradit. Nakonec, co je lepšího, než kladné reference ... Oslovili jsme sice pro srovnání tři dodavatele, ale RD Rýmařov nabízel nejkratší termín dokončení stavby i možnost variabilně upravit dispoziční rozložení domu, což byly v tu chvíli pro nás rozhodující parametry. Výhodou pak byla pevně dohodnutá cena.

Z jakého typového modelu jste vycházeli?

Šlo o model Rohe, ale je kompletně přepracovaný pro potřeby naší pětičlenné rodiny. Respektive hlavním "architektem" našich individuálních potřeb byla manželova maminka a úpravu projektu zajistil dodavatel stavby. Do přesné podoby, zhruba 4–5 měsíců před výstavbou, se mohlo měnit cokoliv, po specifikaci už by to bylo za příplatek.

Liší se výrazně od původního návrhu?

Nejmarkantnější je asi to, že každá ložnice má vlastní šatnu a koupelnu, respektive toaletu, což je celkem

pět „kusů“ na dům. Za kuchyní máme skrytou spíž a po domě spoustu dalších úložných prostor, včetně „místnosti“ pod schodištěm.

Realizace pak proběhla na klíč, nebo jste něco zařizovali sami?

Mimo základovou desku, osvětlení domu a kuchyně na zakázku se jednalo prakticky o dům na klíč.

Přinesla vám stavba nějakou zajímavou zkušenost?

Nejenom nás, ale každého, kdo stavbu sledoval, překvapilo, jak rychle probíhala. Zejména hrubá stavba vyrostla prakticky před očima během tří dnů. To je až komický kontrast s přihlédnutím k době jednoho roku, která byla nutná k vyřízení stavebního povolení.

A kdy jste si poprvé dům odemkli?

Přesně po sedmi týdnech a jednom dni. Vzhledem k tomu, že jsme stavěli v době covidového lockdownu, to byl od dodavatele skvělý výkon.

Máte v domě nějaké technické vychytávky?

Dálkové ovládání leccího dnes už asi nelze nazvat vychytávkou. Ale mohl by jí být systém e-Vodník, který monitoruje spotřebu vody v reálném čase a hlídá poruchy na vodovodním rozvodu a připojených odběrných zařízeních. V případě potřeby / poruchy dokáže přivod vody zavřít. Závady na skrytém potrubí si nemusíte dlouho všimnout a v dřevostavbě by mohla napáchat paseku. Ale třeba i protékající toaleta je jím jištěná. Člověk tak má „klidnější spaní“.

Pokud byste porovnali energetickou spotřebu domu s předchozím bydlením, vyšla by z toho dřevostavba lépe?

Náš předchozí dům byl zděný, jednopodlažní a výrazně menší. Ale i tak je dobře izolovaná dřevostavba úspornější, přestože na elektřinu jede všechno – od pojezdů vrat a venkovních žaluzií, přes spotřebiče, po pojezd šuplíku odpadkového koše a dveří vestavěné lednice. Velkou roli na nižší spotřebě má samo sebou i tepelné čerpadlo a podlahové vytápění. Za loňský rok, před navýšením ceny tarifů, jsme za energii zaplatili 37 tisíc korun. A s tím jsme spokojeni. V případě výpadku elektrické energie je ovšem obsluha domu téměř nemožná. Proto do budoucna zvažujeme alternativní zdroj.

Vnímáte ještě nějaký rozdíl mezi bydlením v dřevostavbě a v domě zděném?

Pocitově má dřevostavba mnohem lepší mikroklíma. Oproti starému domu tu není zdaleka taková vlhkost a nerolí se okna. Na druhou stranu, protože máme „lehký“ strop bez betonu, hluk se mezi patry přenáší snadněji než ve zděném domě.

Proporce: Tvar kostky

a plochá střecha umožňuje maximálně racionální využití prostor domu, ať už jde o užitnou metráž pro zařizovací prvky, nebo plochu vytápění. Z kompaktního pláště – ideálního s ohledem na tepelněizolační vlastnosti – vystupuje pouze hmota garáže, jasně odlišená od obytné části jinou barvou fasády, která supluje větrnou i pohledovou clonu přilehlé terase



Z čeho máte největší radost?

Z velkých oken a dostatku světla, což jsme u zděného domu neměli. Také z velkého prostoru, který byl jedním z hlavních motivů stavby nového domu, hlavně kvůli našim třem dětem. A pak to zmíněné příjemné klima, které je přítomné prakticky trvale, ačkoliv jsme si nepořídili řízené větrání. Dům jako celek nám dělá radost každým dnem, jsme velmi spokojeni.

Nic by tedy nepotřebovalo „doladit“?

Bydlíme tu dva a půl roku. To je dost dlouhá doba na to, aby se ukázaly „mouchy“. Mnohokrát jsme se o tom bavili a na nic zásadního, nebo spíš v rámci možností realizovatelného, jsme nenarazili. Ostatně ono by toho ani moc doladit nešlo. Dodatečné úpravy domu, jako třeba něco stavebně doplnit, nebo ubourat, jsou v případě dřevostavby mnohem komplikovanější. DŘEVO&stavby



Souhra: Díky velkému zastoupení dřeva v plochách podlahy i nábytku, květinám a různým texturám nepůsobí minimalistický design sterilně. Příprava na připojení krbových kamen je zatím schovaná za nástěnnými hodinami



POJĎTE DÁL



INDIVIDUÁLNĚ UPRAVENÝ TYPOVÝ PROJEKT NABÍZÍ PĚTIČLENNÉ
RODINĚ PŘEDEVŠÍM SPOUSTU MÍSTA A PĚT KOUPELEN



POJĎTE DÁL



Výhoda: Pokud jde o dětské pokoje, méně je více. Udržením jednoduchého, monochromatického schématu s jemným šplouchnutím barev poskytli majitelé místnosti neutrální plátno, které lze snadno aktualizovat, jak děti porostou. S minimálním vybavením pak vytvořili více prostoru na hraní a využili maximálně přirozeného světla. Ke každému dětskému pokoji patří i koupelna stylizovaná v podobném barevném vzhledu jako pokoj a vybavená pouze pro potřeby dětí, které tak získaly jak více nezávislosti, tak odpovědnosti. Rodiče si tím zachovali luxus maximálního soukromí vlastní koupelny

Design: Textury povrchů hrají důležitou roli v celkovém designu koupelny. Dekorativní patina dlaždic a obkladu podtrhuje hladký luxusní vzhled umyvadel a závěsného svítidla. Atmosféru pak dotahuje decentní osvětlení strategických ploch zrcadel a postranních nik





Dana Jakoubková
REDAKTORKA

Co mě zvláště zaujalo

Jsem upřímně překvapena, jaká kouzla provedli sami majitelé v návrhu kuchyně, kterou následně nechali vyrobit na míru. Na první pohled mi totiž asociovala pokoj, respektive obývacíkovou stěnu. Tak skvěle v ní dřevo funguje. I když jsou úložné prostory a spotřebiče kryty i kontrastním tmavošedým laminem, dubová textura si bere veškerou moji pozornost. Kamufláž pracovního prostoru navíc umocňuje stylový 3D kvocient osvětlených nik, které – i když nahrazují obyčejné police – zastupují i funkci dekorativní. Dřevo a žlutý tón světel gradují do pocitu tepla a domáckosti s efektem příjemného prostoru, který téměř nechcete opustit, a jehož výhodou je nadčasovost i odolnost na desítky let. Překvapením nakonec jsou neviditelné dveře spíže, které opticky zvedají dubovou podlahu až ke stropu.



TECHNICKÉ PARAMETRY

Typ domu: nízkoenergetický

Zastavěná plocha: 176 m²

Užitná plocha: 228 m²

Dispozice: 5+1

Konstrukční systém: sendvičový panel s rámem (lehký skelet), difuzně uzavřená skladba

Zdroj energie / teplo: tepelné čerpadlo Daikin vzduch-voda, toplovodní podlahový systém

Větrání: přirozené okny

Součinitel prostupu tepla stěnou:

$U = 0,148 \text{ W/m}^2\cdot\text{K}$

Autor arch. návrhu a projektu:

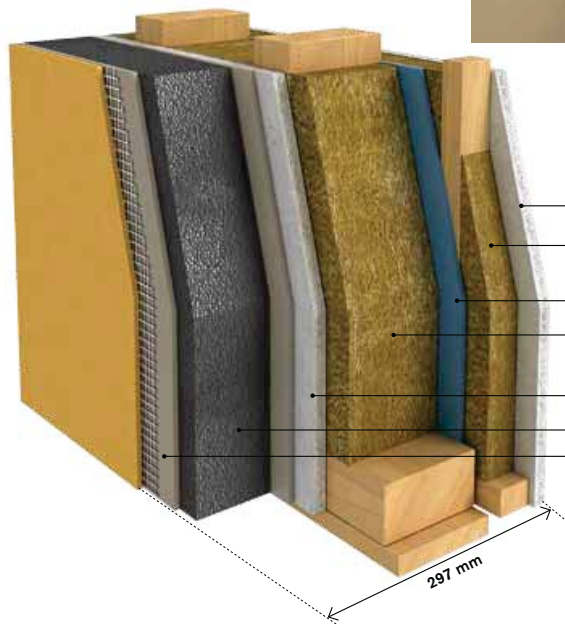
RD Rýmařov s.r.o.

Realizace: 2020, RD Rýmařov s.r.o.,

www.rdrymarov.cz



Barvy: Otevřenému obývacímu pokoji dává takt zjednodušené uspořádání v soudržném barevném tónu okořeněném výraznějšími odstíny. Dekor dubu se opakuje v celém interiéru včetně kuchyně



ŘEZ STĚNOU

- sádrovláknitá deska fermacell 15 mm
- instalační předstěna 60 × 40 s vloženou minerální izolací Isover Piano 40 mm
- parozábrana
- nosná konstrukce 60 × 120 s vloženou minerální izolací 120 mm
- sádrovláknitá deska fermacell 15 mm
- fasádní polystyren šedý 100 mm
- malta, síťovina, omítka 7 mm