




50 let
RD Rýmařov



RÝMAŘOVSKÉ DOMY



Three circles are arranged horizontally on the left side of the image. To their right is a large, stylized outline of a house with a chimney. The circles and house outline are rendered in a light gray color against a black background.

„Tři generace spokojených zákazníků. Je to úspěch, ale i závazek pro generaci nastupující. Je důkazem o naplnění strategie inovací a rozvoje stavebního systému, který reaguje na požadavky moderních trendů, ale především myslí na to, že v domech z Rýmařova žijí lidé.“

Ing. Jiří Pohloudek
obchodní ředitel společnosti

RD RÝMAŘOV

Společnost RD Rýmařov s. r. o. působí na stavebním trhu 50 let. S historií firmy je nedílně spojen průmyslový rozvoj moderního stavění na bázi prefabrikace dřeva v ČR. Realizovali jsme více jak 25 000 staveb, a to nejen rodinných či bytových domů, ale také celých developerských projektů.

Koncem šedesátých let 20. stolení bylo know-how západoněmecké firmy Okal. Dnes se opíráme o vlastní, již mnohaleté zkušenosti a jsme firma se zdravým sebevědomím a potenciálem operovat na evropském stavebním trhu. Ve všech požadavcích splňujeme tuzemské normy i přísné normy tradičních zemí Evropské unie. Důkazem kvality výrobků je evropský certifikát ETA podle ETAG 007, který společnost získala jako první v České republice.

Základní filozofií firmy je používání ekologických materiálů a pracovních postupů, šetrných k životnímu prostředí. Příkladem je podpora trvale udržitelného hospodaření v lesích a závazek uplatňovat a udržovat všechny požadavky spotřebitelského řetězce lesních produktů v rámci pravidel PEFC v souladu s dokumentem CFCS 2002:2013.





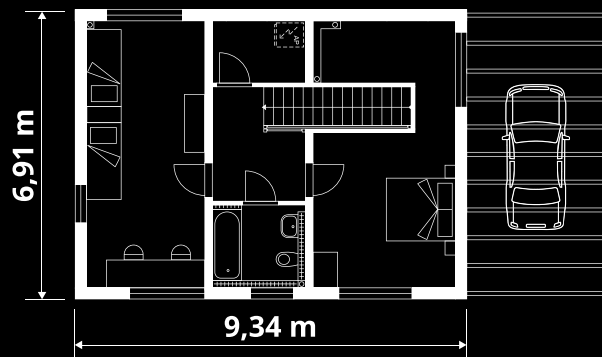
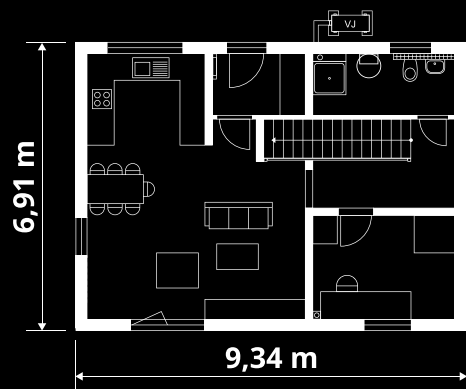
50 let
RD Rýmařov



KUBIS 631

KUBIS 631 je revolučním domem na trhu s dřevostavbami. Moderní rodinný dům o dispozicích 4 + kk s možností jednoduchého rozšíření na 5 + kk. V ceně domu je garážové stání s pultovou střechou. Dům vznikl v kooperaci s firmou SIEMENS. KUBIS 631 obsahuje inteligentní řízené vytápění a větrání. Tento sofistikovaný systém Vám ušetří náklady na energie spojené s provozem domu. Jako jeden z nadstavbových programů, je možné řídit dům pomocí PC a chytrých telefonů.

*Vizualizace mají pouze ilustrativní charakter.
více na www.rdrymarov.cz*



PARAMETRY DOMU

Zastavěná plocha (vč. gar. stání):	88,91 m²
Podlahová plocha přízemí:	51,31 m²
Podlahová plocha podkroví:	47,25 m²
Sklon střechy:	25°
Rozměr domu:	9,34 × 6,91 m

Vizualizace mají pouze ilustrativní charakter.



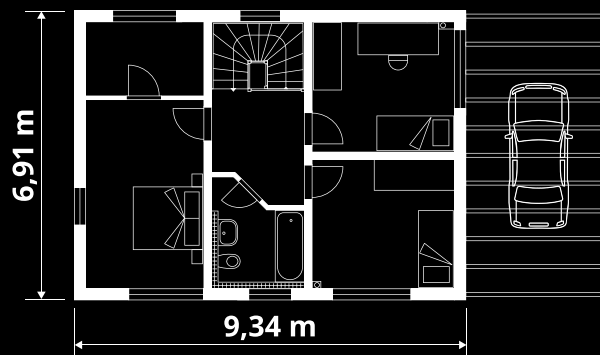
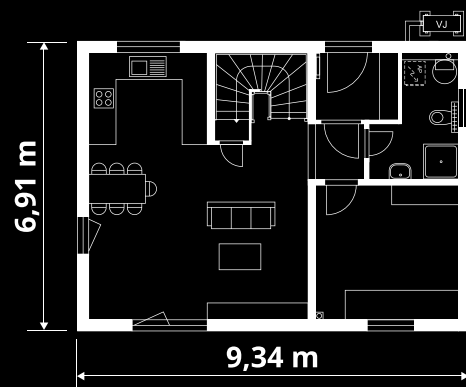
50 let
RD Rýmařov



KUBIS 632

KUBIS 632 nabízí svým majitelům 98 m² užitné plochy. První podlaží slouží převážně jako společný prostor pro celou rodinu. Kuchyně spojená s obývacím pokojem tvoří moderní otevřený prostor, kterému na světlosti přidává francouzské okno vedoucí na terasu. Ihned vedle kuchyně (pod schody) se nachází praktická spíž. V druhé části přízemí je menší koupelna, zádveří a pracovna, kterou můžete dle individuální potřeby přetvořit například na ložnici nebo dětský pokoj.

*Vizualizace mají pouze ilustrativní charakter.
více na www.rdrymarov.cz*



PARAMETRY DOMU

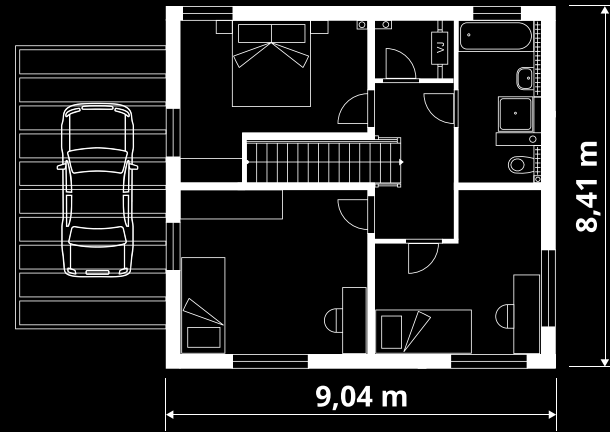
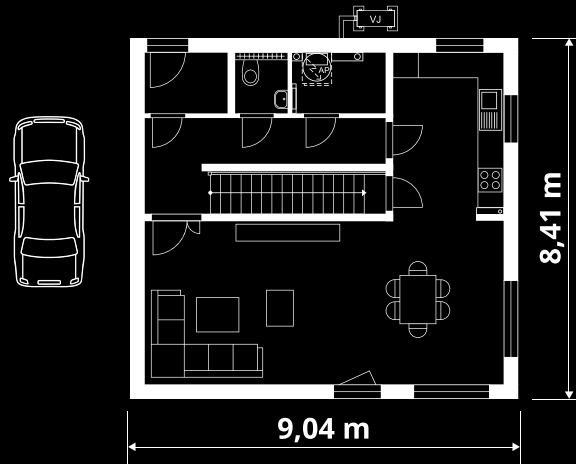
Zastavěná plocha (vč. gar. stání):	88,91 m²
Podlahová plocha přízemí:	50,59 m²
Podlahová plocha podkroví:	47,17 m²
Sklon střechy:	25°
Rozměr domu:	9,34 × 6,91 m

Vizualizace mají pouze ilustrativní charakter.



KUBIS 74

Součástí domu KUBIS 74 je již v základu garážové stání s pultovou střechou, která dotáhne design celého domu k dokonalosti. Dům má sedlovou střechu se sklonem 22°, a tak je vhodný do moderní i starší zástavby. V základní ceně domu KUBIS 74 máte také inteligentní systém řízení vytápění a větrání Synco Living od SIEMENS, který umožňuje automatizaci domácnosti. Teplotu každé místnosti v domě hlídají samostatné regulace, větrání je řízeno čidlem CO₂ – mění jen potřebné množství vzduchu a výrazně tak šetří energie potřebné na provoz domácnosti. Systém lze také za příplatek rozšířit o ovládání přes internet a chytrý telefon.



PARAMETRY DOMU

Zastavěná plocha (vč. gar. stání):	99,37 m²
Podlahová plocha přízemí:	61,13 m²
Podlahová plocha podkroví:	56,41 m²
Sklon střechy:	22°
Rozměr domu:	9,04 × 8,41 m

Vizualizace mají pouze ilustrativní charakter.



50 let
RD Rýmařov

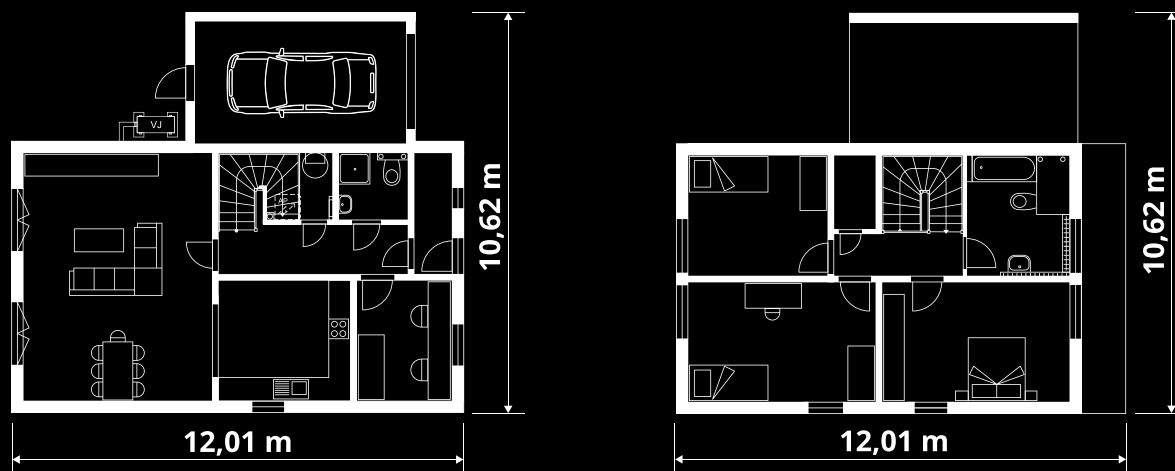


NOVA 101



Díky zastavěné ploše 85 m² je rodinný dům NOVA 101 vhodný i na menší parcely. Podíváte-li se na půdorys přízemí, zjistíte, že slouží převážně jako společný prostor pro celou rodinu, podkroví potom poskytuje soukromí pro každého jejího člena. Okna obývacího pokoje jsou směřována do zahrady, nabízí se tedy vybudování terasy přístupné z domu. Střechu ozvláštňují dva vikýře, které zároveň zvětšují a prosvětlují podkrovní pokoje.

*Vizualizace mají pouze ilustrativní charakter.
více na www.rdrymarov.cz*



PARAMETRY DOMU

Zastavěná plocha (včetně garáže):	107,57 m²
Podlahová plocha přízemí:	69,70 m²
Podlahová plocha podkroví:	57,48 m²
Sklon střechy:	38°
Rozměr domu:	7,24 × 12,01 m

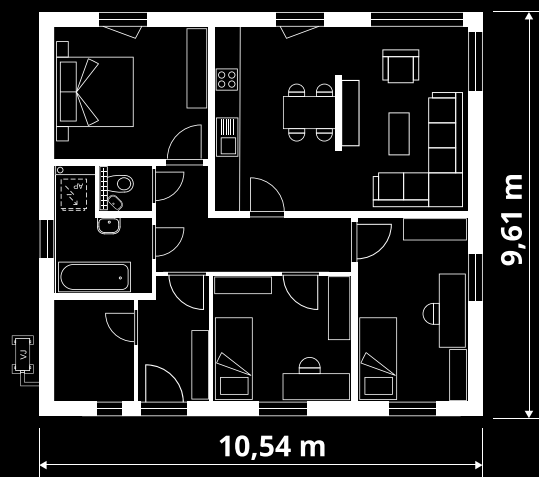
Vizualizace mají pouze ilustrativní charakter.





LARGO 98

Jednoduchý čtvercový půdorys činí z domu LARGO 98 velmi variabilní stavbu. Značným přínosem domu je možnost případného sezónního i mimosezónního využití půdního prostoru. Dům si lehce přizpůsobíte dle dispozic své parcely. Doporučujeme umístit okna obývacího pokoje na jih, abyste si mohli i v zimě užívat energie ze slunečních paprsků. Francouzské okno vedoucí z obýváku vybízí ke stavbě venkovní terasy, na které si vždy odpočnete. Dům LARGO 98 je nejoblíbenější bungalov z produkce naší společnosti.



PARAMETRY DOMU

Zastavěná plocha:	101,37 m²
Podlahová plocha přízemí:	82,45 m²
Sklon střechy:	25°
Rozměr domu:	10,54 × 9,61 m

Vizualizace mají pouze ilustrativní charakter.





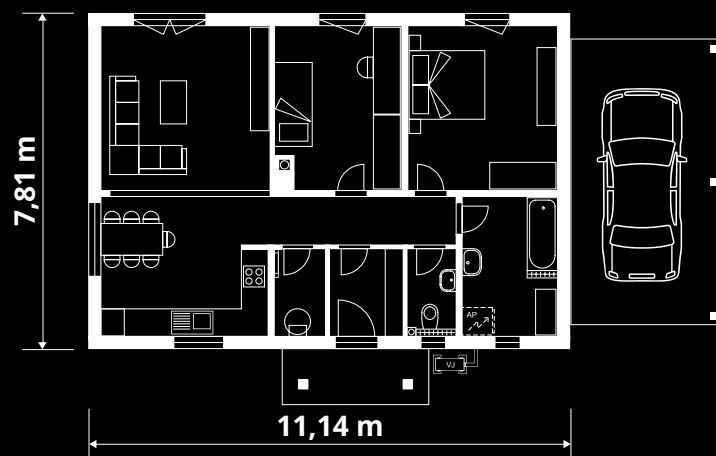
50 let
RD Rýmařov



LARGO 85

Půdorys rodinného domu LARGO 85 Economy má obdélníkový tvar. Velkou výhodou domu je prostorné přízemí a možnost využití půdního prostoru s možností dokončení užitného podkroví. Ve střeše jsou vsazeny kvalitní střešní okna, chybí vikýře či balkony. Velké prosklené plochy jsou situovány do obytných místností, kde přináší pasivní solární zisky a tím také značnou úsporu z vytápění. Dům také splňuje veškeré požadavky pro stavbu domu v chráněné krajinné oblasti.

*Vizualizace mají pouze ilustrativní charakter.
více na www.rdrymarov.cz*



PARAMETRY DOMU

Zastavěná plocha:	112,32 m²
Podlahová plocha přízemí:	70,75 m²
Sklon střechy:	40°
Rozměr domu:	11,14 × 7,81 m

Vizualizace mají pouze ilustrativní charakter.



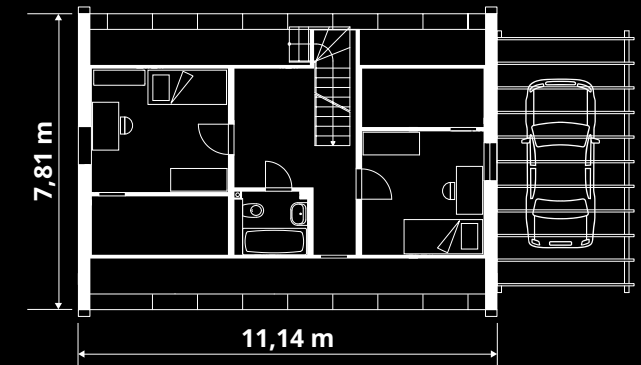
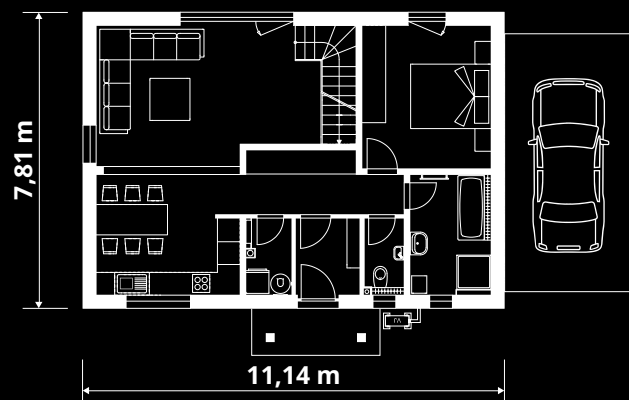


PARAMETRY DOMU

Zastavěná plocha:	112,32 m²
Podlahová plocha přízemí:	70,75 m²
Podlahová plocha podkroví:	46,59 m²
Sklon střechy:	40°
Rozměr domu:	11,14 × 7,81 m

LARGO 85 S OBYTNÝM PODKROVÍM

Rodinný dům LARGO 85 představuje ideální kompromis mezi bungalovem a patrovým domem. Podlahovou plochu si totiž můžete rozšířit o obytné podkroví. Jeho předností je zejména jednoduchý obdélníkový tvar a tradiční sedlová střecha, díky kterým skvěle zapadne jak do nové, tak starší zástavby.



*Fotografie mají pouze ilustrativní charakter.
více na www.rdrymarov.cz*



KUBIS 88

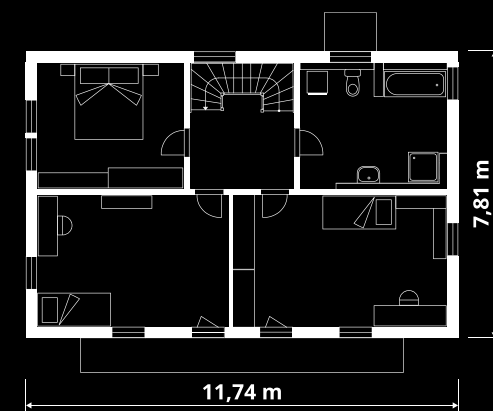
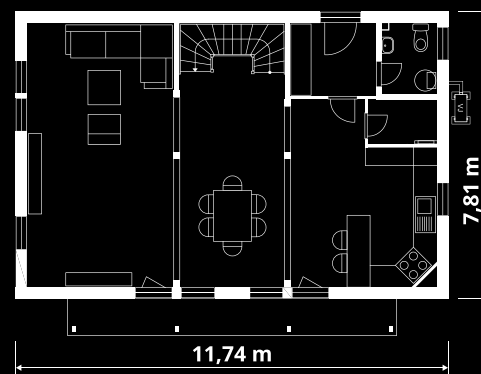
KUBIS 88 se právem řadí mezi typové dřevostavby RD Rýmařov s velmi moderním designem. I přes poměrně jednoduché linie Vás dům upoutá svým vzhledem. Pultová střecha, balkón a velká okna působí velmi osobitě a nevšedně. KUBIS 88 Vám navíc nabízí téměř 150 m² podlahové plochy, což je dostatek prostoru i pro početnější rodinu. I tento dům samozřejmě upravíme dle Vašich individuálních požadavků, například ho vybavíme o garážové stání.

*Fotografie mají pouze ilustrativní charakter.
více na www.rdrymarov.cz*



PARAMETRY DOMU

Zastavěná plocha včetně terasy:	103,81 m²
Podlahová plocha přízemí:	76,43 m²
Podlahová plocha podkroví:	70,63 m²
Sklon střechy:	15°
Rozměr domu:	11,74 × 7,81 m





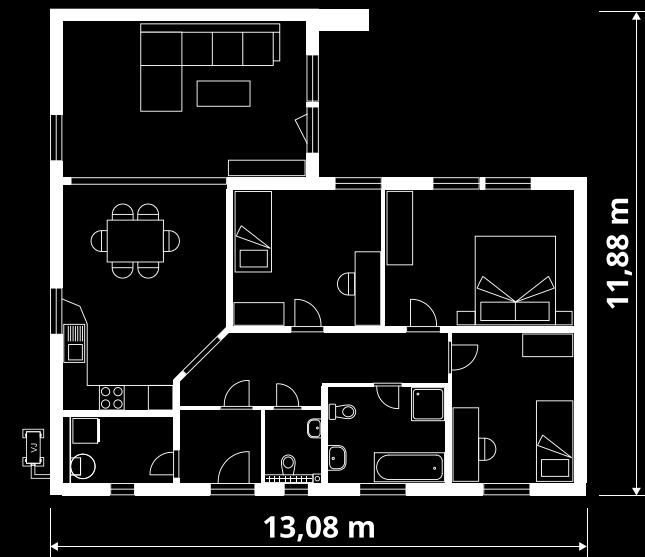
PARAMETRY DOMU

Zastavěná plocha:	133,96 m²
Podlahová plocha přízemí:	106,31 m²
Sklon střechy:	28°
Rozměr domu:	13,08 × 11,88 m

LARGO 122

Jednopodlažní dům LARGO 122 ve tvaru písmena L poskytuje příjemné a velmi praktické bydlení celé rodině. Bungalov přímo vybízí k vybudování klidné terasy přístupné z obývacího pokoje. V rodinném domě LARGO 122 o podlahové ploše 106,44 m² s řízeným větráním bude Vaše bydlení vysoce komfortní, a přitom úsporné.

*Fotografie mají pouze ilustrativní charakter.
více na www.rdrymarov.cz*



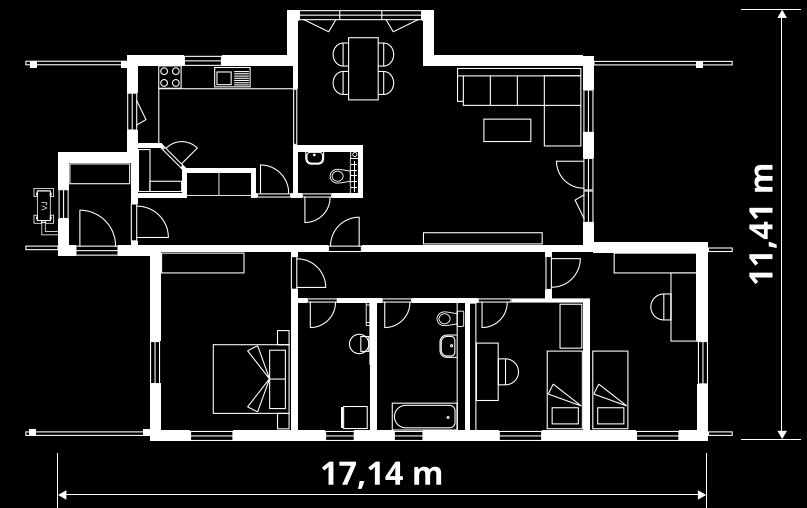


PARAMETRY DOMU

Zastavěná plocha:	193,71 m²
Podlahová plocha přízemí:	122,51 m²
Sklon střechy:	20°
Rozměr domu:	17,14 × 11,41 m

LARGO 147

LARGO 147 je jednopodlažní rodinný dům se sedlovou střechou, která prakticky přesahuje přes terasu a vstupní prostor. Uvnitř domu je klidová zóna se třemi ložnicemi, koupelnou a šatnou, která je striktně oddělena od rušné denní zóny, tedy obývacího pokoje a kuchyně. Dům LARGO 147 získal titul TOP DŮM 2010!



*Fotografie mají pouze ilustrativní charakter.
více na www.rdrymarov.cz*

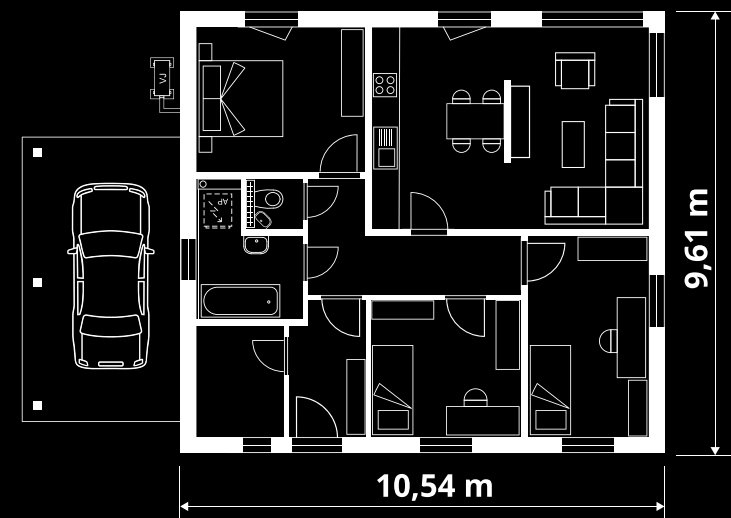


PARAMETRY DOMU

Zastavěná plocha (vč. gar. stání):	118,90 m²
Podlahová plocha přízemí:	82,45 m²
Sklon střechy:	0°
Rozměr domu:	10,54 × 9,61 m

ROHE 98

Jednopodlažní typový dům ROHE 98 Vás překvapí dispozicí 4+1, ke které náleží ještě garážové stání. Jednoduchý tvar domu a rovná střecha, to jsou typické prvky řady ROHE od RD Rýmařov. Díky nim jsou také tyto domy energeticky úsporné a velmi moderní. ROHE 98 je jediným bungalovem v této řadě.





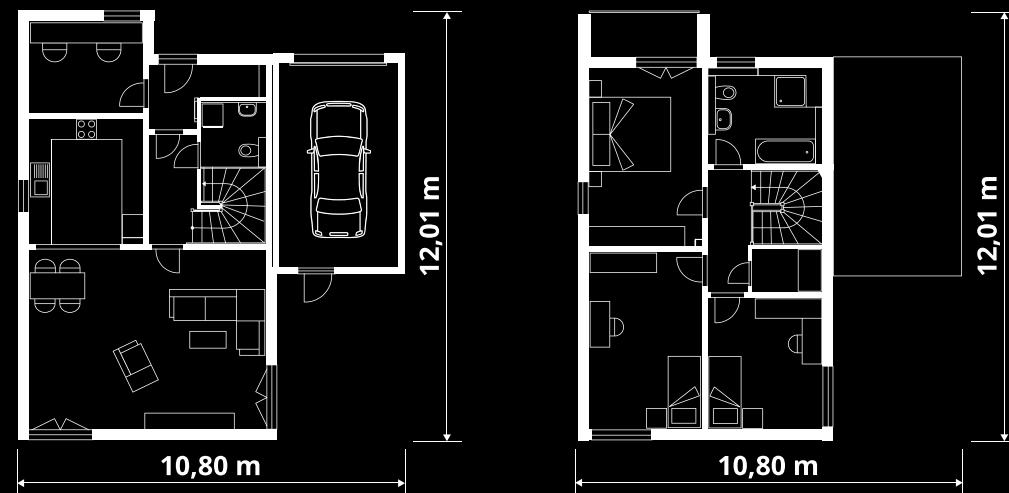
PARAMETRY DOMU

Zastavěná plocha (včetně garáže):	104,97 m²
Podlahová plocha přízemí:	66,17 m²
Podlahová plocha podkroví:	61,86 m²
Sklon střechy:	0°
Rozměr domu:	7,24 × 12,01 m

ROHE 101

Charakteristickým rysem domu je plochá střešní konstrukce. Dalším zástupcem této typové řady nazvané ROHE je dvoupodlažní, ale větší rodinný dům s dispozicí 5+1 s garáží. Tento dům vychází z nejprodávanějšího domu z produkce RD Rýmařov oblíbeného NOVA 101. Jeho součástí je lodžie, dřevěné obložení a stříška nad vchodem. Dům je možno orientovat na všechny světové strany.

*Fotografie mají pouze ilustrativní charakter.
více na www.rdrymarov.cz*



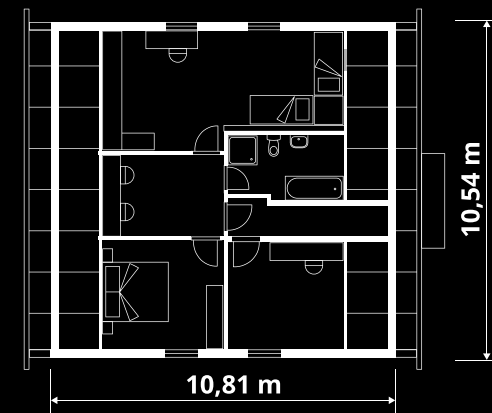
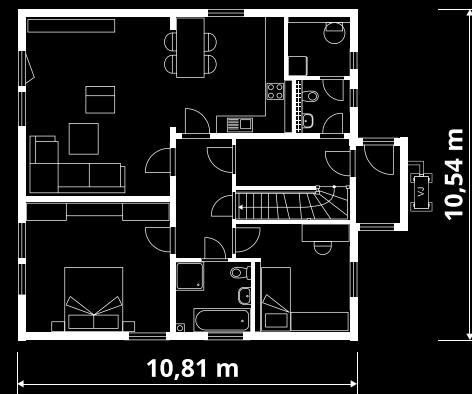


PARAMETRY DOMU

Zastavěná plocha:	118,68 m²
Podlahová plocha přízemí:	97,38 m²
Podlahová plocha podkroví:	67,64 m²
Sklon střechy:	38°
Rozměr domu:	10,54 × 10,81 m

SOLO 105

Rodinný dům SOLO 105 Vám nabízí skutečně luxusní dispozice. Je to ideální dům pro velkou rodinu, který se díky čtvercovému půdorysu hodí téměř na jakýkoliv pozemek do starší zástavby i satelitního městečka. Praktická veranda je součástí SOLO 105 již ve standardu. Dopřejte si komfortní bydlení v energeticky efektivní dřevostavbě SOLO 105.



*Fotografie mají pouze ilustrativní charakter.
více na www.rdrymarov.cz*



SOLO 117

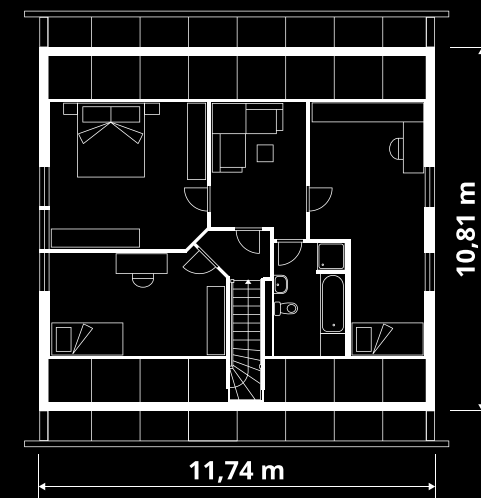
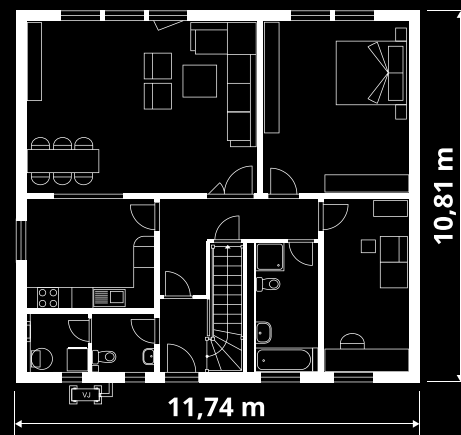
Pokud uvažujete o dvougeneračním bydlení, SOLO 117 je pro něj jako stvořený. V jeho jednoduchosti je ukrytá síla - dispozice domu budou plně vyhovovat všem členům rodiny, každý má svůj prostor a dostatek soukromí. Pokud je na Vás vzhled domu moc strohý, lze ho rozšířit o další architektonické prvky.

*Fotografie mají pouze ilustrativní charakter.
více na www.rdrymarov.cz*



PARAMETRY DOMU

Zastavěná plocha:	127,00 m²
Podlahová plocha přízemí:	104,55 m²
Podlahová plocha podkroví:	77,30 m²
Sklon střechy:	38°
Rozměr domu:	11,74 × 10,81 m





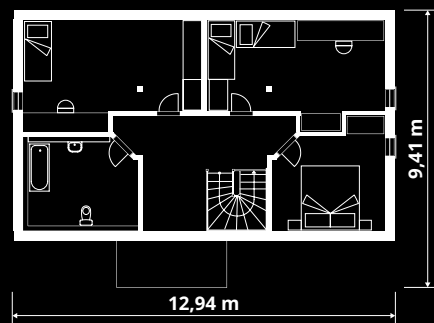
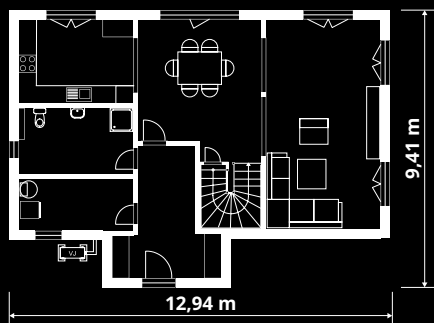
50 let
RD Rýmařov



DIMENZE 96

Prostorný rodinný dům DIMENZE 96 zaujme především svým prosvětleným interiérem. Celková podlahová plocha domu je neuvěřitelných 166 m², nemusíte tedy řešit problém s nedostatkem místa. Francouzská okna v přízemí Vám umožní okamžitý vstup do zahrady, velké prosklené plochy přináší do interiéru světlo a pasivní solární zisky.

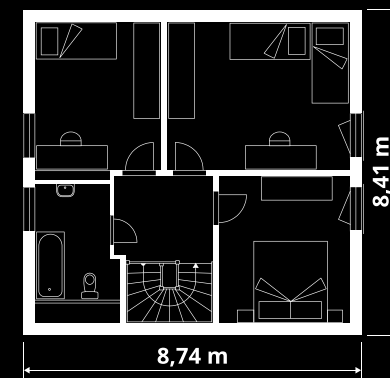
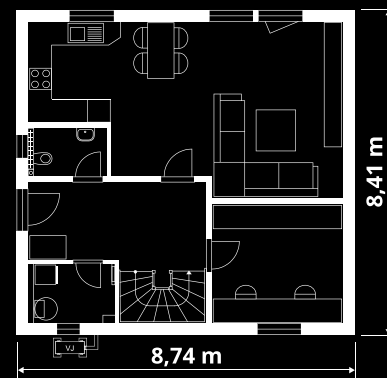
*Fotografie mají pouze ilustrativní charakter.
více na www.rdrymarov.cz*



NOVA 722

Rodinný dům NOVA 722 je nejmenším domem této řady, ale rozhodně si zaslouží Vaši pozornost. Jedná se o tradiční domek s podkrovím, které nabízí architektonicky originální řešení. Díky jednoduchému půdorysu se NOVA 722 hodí na každý typ pozemku.

*Fotografie mají pouze ilustrativní charakter.
více na www.rdrymarov.cz*

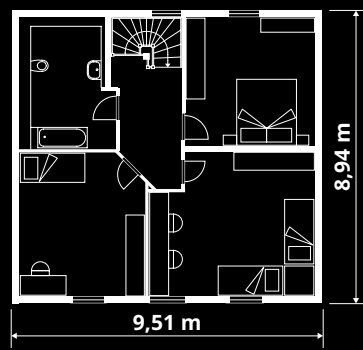
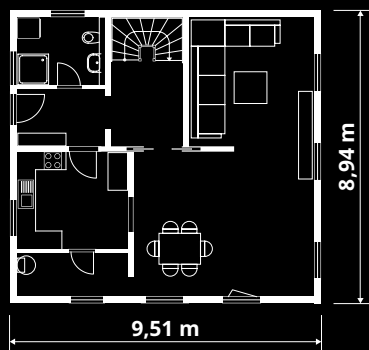




NOVA 78

Bydlení v rodinném domě NOVA 78 Vás nadchne. Praktické dispozice, dostatek úložného prostoru a podlahová plocha přes 136 m². Zvenčí Vás zaujmou nadčasové architektonické doplňky. Tohle všechno můžete mít s minimálními nároky na velikost pozemku. Oceníte i téměř čtvercový půdorys domu, který je vhodný na všechny typy parcel.

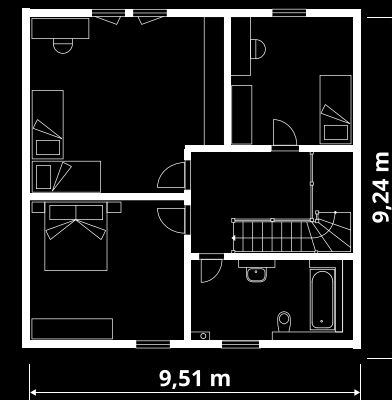
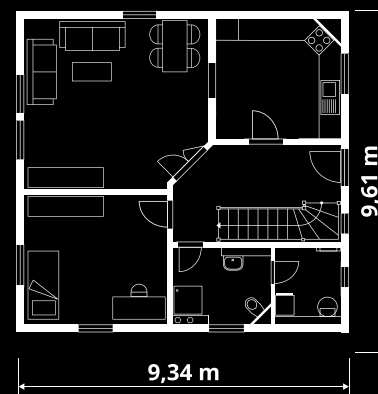
*Fotografie mají pouze ilustrativní charakter.
více na www.rdrymarov.cz*



NOVA 86

NOVA 86 je hrdým zástupcem celé této řady domů. Ve svém řešení optimálně slučuje požadavky na prostorné a komfortní bydlení s úměrnými náklady na své pořízení. Prakticky řešené dispozice uvítá i vícečlenná rodina. NOVA 86 je typickým představitelem kategorie domů střední velikosti. Skvěle zapadne jak do nové, tak původní zástavby.

*Fotografie mají pouze ilustrativní charakter.
více na www.rdrymarov.cz*





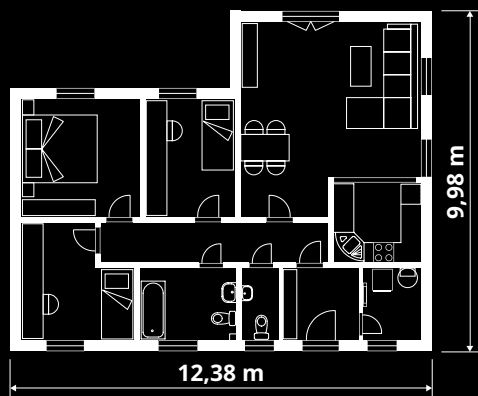
50 let
RD Rýmařov



LARGO 107

Rodinný dům LARGO 107 vybočuje z této řady bungalovů svým půdorysem do L a specificky řešenou valbovou střechou. Prakticky řešený půdorys přímo vybízí k vybudování terasy přístupné z domu. Dům Vás potěší absencí schodiště a dostatečně velkým prostorem k bydlení.

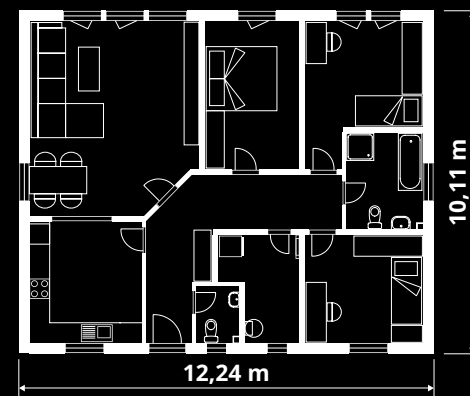
*Fotografie mají pouze ilustrativní charakter.
více na www.rdrymarov.cz*



LARGO 121

LARGO 121 je zástupcem moderní řady velkých bungalovů, které jsou stále oblíbenější. Jednopodlažní LARGO 121 má větší obytnou plochu než další bungalovy z této řady. Rodinný dům lze samozřejmě doplnit o garáž, garážové stání či další architektonické prvky.

*Fotografie mají pouze ilustrativní charakter.
více na www.rdrymarov.cz*



LARGO ATYP

PETR: BANKA NÁM DĚLALA VELKÉ PROBLÉMY. KOMPROMISY JSME ALE DĚLAT NECHTĚLI.

Navštívili jsme dřevostavbu na Kutnohorsku ve středních Čechách, kterou si nechala na klíč postavit mladá rodina Lenky a Petra. V domě bydlí už druhým rokem. Jak jsou s bydlením spokojeni, jak probíhalo plánování a výstavba a co by dnes udělali jinak? To vše a mnohem více se dočtete v exkluzivním rozhovoru.

Odkud pocházíte a co vás přivedlo sem do středních Čech?

Pocházím z Rýmařova, do středních Čech mě přivedla práce, kde jsme se také poznali s mojí ženou.

Kdy poprvé přišla myšlenka postavit si dům?

Já jsem nikdy dům nechtěl. Celý život jsem bydlel v paneláku a manželka to měla podobně. Později jsem dospěl do fáze, že bych si možná dům pořídil, ale maximálně nějakou řadovku s malinkou betonovou zahrádkou na posezení. No a dneska máme pozemek 1000 m² a sám rád chodím okopávat záhonky. Moje máma se mi za to vždycky směje. Asi jsem se zkrátka změnil, mám jiné priority. Vidím teď, že bydlet v domečku, když už má člověk děti, je super. Můžete je vypustit na zahradě, nemusíte se o ně bát.

Byli jste od začátku rozhodnutí pro dřevostavbu?

Ano, dřevostavby máme v rodině. Můj děda stavěl okály ještě za minulého režimu, a jeho domy dodnes stojí. Navíc jsme měli informace od kamarádů a spolužáků, kteří v oboru pracují. Jsou to lidé, kterým věřím, a oni zase věří této technologii, což mě přesvědčilo.

Kdy jste začali poprvé plánovat?

Začali jsme plánovat před pěti lety. Našli jsme skvělý a levný (450 Kč/m²) pozemek poblíž místa, kde oba pracujeme. Měli jsme původně vybraný typový dům, pak jsme udělali v projektu různé úpravy, takže z toho byl nakonec individuální



návrh. Firma nám nabídla vypracování projektu za cenu 36.000 Kč. A když jsme s nimi i postavili, odečetli nám ho z ceny.

Bungalov s dispozicí 5+kk, ve kterém bydlí tříčlenná rodina, má užitnou plochu 129 metrů čtverečních. Dům je postaven podle individuálního projektu, ve kterém si majitelé navrhli dva dětské pokoje, hostinský pokoj, ložnici s vlastní šatnou a koupelnou a velký obytný prostor, ve kterém se spojuje obývací pokoj, jídelna a kuchyně. Záměrem bylo také oddělit denní a noční část domu. Dalším požadavkem byla dvojgaráž s odděleným vstupem.

Jaké byly vaše požadavky na dispozici?

Chtěli jsme mít dům rozdělený na dvě části – denní a noční. Ty jsme se snažili oddělit pomocí chodby, ale paradoxně se stal přesný opak. Zjistili jsme, že chodba funguje jako dokonalý zvukovod.

Původně jsme chtěli chodbu a obývací prostor oddělit skleněnými dveřmi. V průběhu navrhování jsme na ně pozapomněli a nyní je už dodělat nelze. Lépe řečeno neexistuje žádné rozumné a cenově přijatelné řešení. Jediné, co pomáhá, je mít otevřené všechny dveře do všech místností – zvuk se tak rozbije. Tohle se nám zkrátka moc nepovedlo, ale dá se s tím žít.

Jinak jsou stěny odhlučňené perfektně. Mám srovnání s domem u rodičů, který je z cihel, a nevidím v tom žádný rozdíl.

KUBIS 632 TYPOVÝ DŮM, KTERÝ SI MAJITELÉ VYŠPERKOVALI PODLE SVÝCH PŘEDSTAV

Navštívili jsme dřevostavbu ve velmi zajímavé lokalitě. Oblast je známá díky Bohumilu Hrabalovi a dýchá z ní kulturní historie a krásná atmosféra. Přečtěte si o příběhu mladých manželů, Moniky a Martina, a prohlédněte si dům, který si nechali postavit a který dokonale zapadl mezi zdejší kmeny borovic. Přestože se rozhodli pro typové řešení svého bydlení, vylepšili si svůj dům tak, že je pro ně jedinečný.

Patrová dřevostavba o dispozici 5+kk je domovem mladého manželského páru, Moniky a Martina. Na zahradě bydlí ještě jeden člen jejich rodiny – pes Johnny. V přízemí se nachází zádveří, chodba, koupelna s WC a pračkou, pracovna, obývací pokoj spojený s jídelnou a kuchyní a malá spížka pod schody. V prvním patře jsou dva pokoje, ložnice s prostornou šatnou a koupelna. Prohlédněte si celý jejich dům zblízka ve fotogalerii.

Pane Martine, proč jste se rozhodli stavět?

Vždycky jsem chtěl bydlet v domě a moje žena taky. Oba jsme vyrostli v paneláku, toužili jsme být víc v přírodě a mít kolem sebe prostor. Taky jsme si chtěli pořídit rotvajlera a bylo jasné že, v bytě to nepůjde.

Podle čeho jste si vybrali pozemek?

Hledali jsme pozemek v okolí Prahy a bylo nám jedno, na kterou světovou stranu nás to zavane. Rozhodovali jsme se hodně podle ceny, ale vůbec nic se ani nepřiblížilo naší finanční představě.

Pak jsem jednou navrhnul manželce, že pojedeme na výlet do Kerska, že je to tam hezké. Ani by mě nenapadlo, že bychom jeli hledat pozemek. Myslel jsem si, že je to drahá a exkluzivní lokalita. Dříve to bývalo takové malé „Beverly Hills“ – letovisko intelektuálů a smetánky. Byly tu postaveny velké prvorepublikové vily. Jezdil jsem sem v průběhu svých mladých let na výlety a hodně se mi tady líbilo. Navíc můj otec je literární kritik a znal se dokonce osobně s panem Hrabalem, díky kterému je tento kraj ještě poetičtější.



Když jsme ale do Kerska přijeli, na každém druhém stromě byl vylepený plakát s pozemkem na prodej. Podíval jsem se na internet a ceny byly překvapivě nízké (v době asi před pěti lety, dnes už je to zase jinak). Tak jsem se okamžitě na jeden inzerát ozval a pak už to šlo celkem rychle.

Náš pozemek byl ze všech nejmenší, měl výměru asi 1300 m² a stála na něm chata. Tu jsme zbourali a na tom stejném místě postavili dům. Ještě tu bylo věčné břemeno na cestu, ale se sousedem proběhla komunikace bez problémů.

Byly už na pozemku zavedené přípojky?

Elektrina tu byla a plyn ne, ale ten jsme nepotřebovali.

Jak jste to měli s vodou?

S množstvím vody tu problém nebyl, dříve v naší blízkosti dokonce býval rybník. Spíše není úplně kvalitní, obsahuje hodně železa. Ale na našem pozemku máme naštěstí vodu dobrou, je jen trochu tvrdší. Studnu máme hlubokou sedm metrů.

Jak dlouho v domě bydlíte?

Už to budou čtyři roky.

LARGO 98

SPLNILI SI SEN O VLASTNÍM DOMĚ A ZA ENERGIE MĚSÍČNĚ ZAPLATÍ 2 650 KČ

Dnes se podíváme do města Žamberk, kde stojí jeden z nejprodávanějších typových dřevostaveb v Česku, Largo 98. Ani stavba domu z katalogu se však neobejde bez úprav. Z původního plánu stavět dále od silnice, ve vyšší úrovni terénu, museli majitelé kvůli rozhodnutí úřadů upustit. Co dalšího s úřady řešili, jaké důvody je vedly ke stavbě vlastního domu a jak se jim život v typové dřevostavbě líbí? Na tyto a další otázky jsme se ptali při redakční návštěvě.

Ve vyhřátém domku nás vítá rodina s miminkem a kocourem Mourkem. Mladý pár, který se věnuje zvířatům a prodeji krmiv, neměl předchozí zkušenosti se stavěním domů, takže se nejprve dívali po nabídkách bytů v okolí Žamberka. Po zjištění možností, které neodpovídaly požadavkům na bydlení mladé rodiny, se rozhodli postavit si vlastní samostatný domek, typovou dřevostavbu. Jelikož daná lokalita nenabízí mnoho volných stavebních parcel, nebylo snadné nalézt vhodný pozemek, a tak si vybrali velkou parcelu u komunikace na okraji Žamberka. Z původního plánu stavět dále od silnice, ve vyšší úrovni terénu, však museli kvůli rozhodnutí úřadů upustit. Než se manželů zeptáme na všechny připravené dotazy, pojďme si nejdříve prohlédnout dům.

Dispozice domu Largo 98: Domek je velký 10 × 10 m a obytná plocha činí něco kolem 84 m². Vstup do domu je situován na straně u komunikace a vchází se do zádveří s přístupem k samostatnému WC. Ze zádveří navazuje chodba tvaru „L“, ze které se vchází do všech ostatních místností. V levé části objektu je kuchyňský prostor s jídelním stolem, plynule přecházející do obývacího pokoje, ze kterého vedou balkonové dveře na zahradu. Další dva pokoje přístupné z chodby jsou ložnice s okny směrem ke komunikaci a prostorný dětský pokoj. Praktická je menší technická místnost a koupelna s vanou.

Na další postřehy a zkušenosti s touto typovou dřevostavbou jsme se zeptali přímo majitelů.

Odkud pocházíte a jak jste bydleli dříve?



Manželka je z velmi blízkého okolí Žamberka a bydlela v panelovém domě. Já pocházím z Vamberka, což je taky nedaleko, a bydlel jsem v rodinném domě. Manželka je teď na mateřské dovolené, ale pracovali jsme pro stejnou firmu, která sídlí v Žamberku.

Jak je to dlouho, co jste se rozhodli stavět?

Je to zhruba dva roky, kdy jsme koupili tento pozemek a vybrali si z nabídky typových domů. Základovou desku a terénní úpravy jsme udělali svépomocí na podzim a v lednu nám přivezli hotové panely z výroby. Teď tu bydlíme necelý rok a jsme velmi spokojeni.

Podle čeho jste si vybrali dodavatele?

Firmu RD Rýmařov nám doporučil známý, který tam zároveň i pracuje a zasvětil nás do základní problematiky dřevostaveb. Veškeré další věci jsme řešili přímo s obchodním zástupcem.

Jak jste si vybírali typový dům? Byli jste se podívat do už postavených domů?

Byli jsme si prohlédnout vzorové domky v Rýmařově, abychom přesně věděli, do čeho se pouštíme. Při výběru jsme se soustředili na dispozici domu, o které jsme měli jasné představy. Svou roli hrála samozřejmě i cena.















50 let
RD Rýmařov



RÝMAŘOVSKÉ DOMY

RD Rýmařov s. r. o.
8. května 1191/45
795 01 Rýmařov
Česká republika

+420 554 252 111
info@rdrymarov.cz

www.rdrymarov.cz

www.kasard.cz



Obchodní centra a zastoupení

Brno

+420 724 166 258
brno@rdrymarov.cz

Ostrava

+420 602 314 349
ostrava@rdrymarov.cz

České Budějovice

+420 723 881 478
roman.strelka@centrum.cz

Plzeň

+420 777 162 595
zahradka@rodinne-domky.com

Hradec Králové

+420 731 240 368
hradec.kralove@rdrymarov.cz

Praha

+420 603 839 373
jojkova@volny.cz

Jihlava

+420 724 003 247
jihlava@rdrymarov.cz

Ústí n. Labem

+420 731 412 962
usti@rdrymarov.cz

Mladá Boleslav

+420 603 852 388
mlada.boleslav@rdrymarov.cz

Vsetín

+420 725 516 882
info@domyrd.cz

Olomouc

+420 775 910 966
olomouc@rdrymarov.cz

Zlín

+420 775 799 122
v.mokry@seznam.cz